

*Теодора Янници,  
Кандидат исторических наук, Московский государственный  
университет им. М.В. Ломоносова,  
директор Греческого Культурного Центра – ГКЦ г. Москвы  
( [www.hecucenter.ru](http://www.hecucenter.ru) )*

## **ГРЕЧЕСКАЯ ДИАСПОРА НА ЮГЕ РОССИИ в XIX–начале XXвв. ФАБРИКАНТЫ «МЕСАКСУДИ» в КЕРЧИ.**

### **§1. ОСНОВАТЕЛЬ ТАБАЧНОЙ ФАБРИКИ В КЕРЧИ К.И.МЕСАКСУДИ**

Первые греческие переселенцы в Крыму появились еще в далекой древности. Гомер упоминает существование в Тавриде некоего царства, управляемого Фоасом. Однако последующие нашествия кочевых народов постепенно стирают с лица земли все следы ранних греческих поселенцев в Крыму. Затем над полуостровом поочередно господствовали русские, венецианцы, татары.<sup>1</sup> Характерно, что именно в Крыму русский князь Владимир был крещен и принял христианство от Византии в 988 году.

Новый этап в развитии Крыма в целом и Керчи в частности наступает в последней трети 18 века. В 1771 году во время очередной русско-турецкой войны (1768–1774 гг.) Керчь была завоевана русскими войсками, а по Кучук-Кайнарджийскому мирному договору 1774 года город остался за российской империей. С этого времени Турция была вынуждена отказаться от верховных прав на судьбы Крымских ханов. Эти права перешли к русским, которые держали в Керчи войско, утверждали ханов на престоле и нередко содействовали им в удержании власти наперекор проискал турецкого правительства, стремившегося настроить татар против российской политики.<sup>2</sup> Четыре года спустя, в 1778 году, императрица Екатерина ввиду беспрестанных жалоб христиан Крымского полуострова о том, что им

---

<sup>1</sup> Аркас З. Описание Ираклийского полуострова и древностей его. Николаев, 1879. С. 4.

<sup>2</sup> Путеводитель по Крыму. Симферрополь, 1925. С. 246–247.

приходится нести непомерные налоги в ханстве, решила, что их выселение из Крыма будет способствовать экономическому краху ханства и, таким образом, ускорит его разложение. В результате она распорядилась употребить все возможные средства для переселения армян в Нахичевань и греков в Мариупольские степи.<sup>3</sup>

В итоге ханство лишилось значительных доходов от виноделия и другой коммерческой деятельности, которыми занимались исключительно выселенные православные народы.<sup>4</sup> В 1784 году после ухода огромной массы татар с Керченского полуострова и окончательного присоединения Крыма к России греки начинают возвращаться в Керчь. Среди них были и те, кто во время русско-турецкой войны 1768–1774 гг. образовали так называемый Албанский<sup>5</sup> корпус, размещавшийся в то время в Таганроге и воевавший на стороне России. На Керченском полуострове Албанскому корпусу предложили обосноваться не случайно. Закрепленные за Россией по Кучук-Кайнарджийскому мирному договору стратегически важные крепости «Керчь» и «Еникале» позволяли Российской империи перебросить из Азовского моря в Черное свой флот и использовать Керченский полуостров в качестве плацдарма для возможного продвижения вглубь Крыма.<sup>6</sup> За «услуги, оказанные русским "албанцами"»,<sup>7</sup> императрица Екатерина II приказала отвести им земли для поселения и образовать из них войско под названием Албанское, которое было обязано служить только в военное время. На основании манифеста 1774 года колонистам была предоставлена «гражданская свобода, свобода вероисповедания, вечная свобода от военной повинности, 30-летняя льгота от платежей, поземельный надел, право производить торговлю и

---

<sup>3</sup> Кондараки В.Х. Универсальное описание Крыма. Т. 4. Ч. 17. Спб., 1875. С. 3-4.

<sup>4</sup> Там же. С. 4.

<sup>5</sup> Название «албанский» отражает не столько национальный состав, сколько распространенную среди албанцев практику найма на иностранную военную службу. В состав так называемых албанских войск входили представители различных балканских народов, в том числе греки (См.: Греки России и Украины. Под ред. Ивановой Ю.В. Спб., 2004. С. 37).

<sup>6</sup> Быковская Н.В. Архипелажские переселенцы 1775 года в Керчи и Еникале. Керчь, 1994. С. 1.

<sup>7</sup> Кондараки В.Х. Универсальное описание Крыма. Т. 4. Ч. 17. Спб., 1875. С. 5-6.

промыслы, заводить фабрики и мануфактуры с припиской к ним крепостных людей».<sup>8</sup> Таким образом правительство создавало благоприятные условия для предпринимательской деятельности в этих районах, только что перешедших под покровительство Российской империи. Этим не преминут воспользоваться наиболее предприимчивые представители народов, населявших Крым, в том числе и греки, многие из которых впитывали дух предпринимательства чуть ли не с молоком матери.

После этой волны переселенцев Керчь вступила в полосу бурного развития. Прежде всего следует отметить, что в 1821 году в Керчи был открыт порт, в нем учреждены портовый карантин и портовая таможня, а город с окрестными селами и «заштатным» городом Еникале был объявлен градоначальством.<sup>9</sup> «Местность, на которой Керчь образует небольшой полуостров, скудна, безжизненна, степная, и езда к нему неприятна. Но самый город Керчь представляет много замечательного», – такое описание города и прилегающих к нему территорий дает путеводитель, выпущенный в начале 19 века.<sup>10</sup> И, действительно, упадок Феодосии во второй половине 19 столетия во многом был обусловлен именно возрождением Керчи, а также Бердянки, которым были предоставлены льготы и которые находились ближе к прибрежным районам Азовского моря.<sup>11</sup> В 19 столетии Керчь, бесспорно, имела большое значение как перевалочно-погрузочный пункт для Черного и Азовского морей.<sup>12</sup>

К особенностям Керченской промышленности следует отнести, во-первых, ловлю сельди, которой ежегодно добывалось в проливе в изобилии. Результатом такого изобилия стало огромное количество консервных заводов, ежегодно изготавливавших около 100 тыс.

---

<sup>8</sup> Статистический справочник Таврической губернии. Т. 1. Симферополь, 1915. С. 22. ; Путеводитель и справочник по Крыму. Одесса, 1909. С. 248.

<sup>9</sup> Федотов П.М. Пятидесятилетие Керченской Александровской гимназии. Керчь, 1914. С. 86.

<sup>10</sup> Марковский Е. Путеводитель по Крыму. Спб., 1814. С. 100.

<sup>11</sup> Кондараки В.Х. В память столетия Крыма. Т. 1. М., 1883. С. 40.

<sup>12</sup> Путеводитель по берегам Черного моря. Одесса, 1897. С. 72.

коробок рыбных консервов.<sup>13</sup> Во-вторых, большое значение имели каменоломни Керченского строительного камня. В-третьих, – каменный завод (Цемера). Широкое развитие получило также мукомольное дело. Керченская мука, получавшаяся из смеси кавказского зерна с зерном из прилегающих к Керчи районов в радиусе нескольких десятков километров, была второй по качеству на юге после феодосийской.<sup>14</sup> В то время в Керчи уже существовали прекрасные мельницы с новыми усовершенствованными машинами. Кроме того, в Керченском районе была весьма развита соляная промышленность.<sup>15</sup>

Еще одна область, о которой непременно следует сказать, – это табаководство. Именно оно служило основным источником существования, наряду с другими отраслями сельского хозяйства, для значительной части населения Тавриды. Любопытно отметить, что наиболее развитым табаководством характеризовались местности с преобладанием татарского, греческого и армянского населения, а также отчасти болгарского. В подавляющем большинстве случаев табаководство в Крыму было сосредоточено почти полностью в руках местного татарского населения и пришлых табаководов, преимущественно турецких поданных, в том числе греков – выходцев из Малой Азии, турок и армян, болгар – переселенцев из Македонии и Вессарабии.<sup>16</sup>

Согласно переписи 1914 г., в Керчь-Еникальском градоначальстве проживали 55883 человека. Из них русские составляли 72,1%, евреи – 10,1%, татары – 5,0%, греки – 4,6%, затем шли другие национальности: поляки, болгары, молдаване, немцы, армяне, эсты, турки, цыгане, доля которых колебалась от 2,0% до 0,1%.

Греки являлись четвертой по численности группой населения в Керчь-Еникальском градоначальстве, а на всем Крымском полуострове

---

<sup>13</sup> Путеводитель по Крыму Н.Головинского (бывший Сосногоровой). Симферополь, 1894. С. 498 ; Путеводитель и справочник по Крыму. Одесса, 1909. С. 248.

<sup>14</sup> Путеводитель по Крыму Н.Головинского. С. 498; Путеводитель по берегам Черного моря. Одесса, 1897. С. 72.

<sup>15</sup> Путеводитель по берегам Черного моря. Одесса, 1987. С. 72.

<sup>16</sup> Статистический справочник по Таврической губернии. Т. 1. Симферополь, 1915. С. 99-100.

- шестой. Таким образом, можно сказать, что Керченский полуостров в конце 19 – начале 20 вв. являлся местом сосредоточения греческого населения.<sup>17</sup>

Привлекаемые благоприятными условиями ведения хозяйственной деятельности и покровительственным отношением России, в Крым потянулись многие переселенцы, среди которых было немало греков, бежавших от турецкого ига. Одним из греческих переселенцев, поселившихся в Керчи, был Константин Иванович Месаксуди. Он родился в 1836 году.<sup>18</sup> Точного места его рождения установить не удалось, однако есть основания полагать, что это произошло за пределами Российской империи. Согласно имеющимся свидетельствам, до конца своих дней, уже после многих лет проживания в России, Константин Иванович говорил по-русски с типичным греческим акцентом, в частности не выговаривал те звуки, которые отсутствуют в греческом алфавите, в основном шипящие. Так, своего старшего сына Григория он называл «Гриса».<sup>19</sup>

Приехав в город Керчь, он, по сохранившимся воспоминаниям, в начале занимался тем, чем занимались многие из его соотечественников: развозил воду по домам. Однако скопив некоторую сумму, послужившую, по-видимому, начальным капиталом, он решает порвать с этим монотонным занятием и переключиться на более интересную и прибыльную сферу деятельности – торговлю и предпринимательство, тем самым продемонстрировав, что греком он был не только по происхождению, но и по духу. По-видимому, врожденное чутье, природная хватка и столь характерный для греков дух предпринимательства помогли ему верно определить направление деятельности в период, когда еще только зарождались предпосылки капиталистических отношений в России. В дальнейшем именно его деловые успехи в это время станут основой благосостояния керченской семьи Месаксуди. Сколотив определенный капитал, который, естественно, давал Константину Ивановичу уже и вес в обществе, Месаксуди решает обзавестись семьей. В первой половине

---

<sup>17</sup> Там же. С. 23, 99-100.

<sup>18</sup> ЦГАК. Ф. 445. О. 1. Д. 1080. Л. 35.

<sup>19</sup> АКГИКЗ. О. 1. Воспоминания Шматько. С. 1.

1860-х гг. он женится на Марии Константиновне Лебеши, которая была на 10 лет моложе его и происходила родом из семьи ялтинского купца.<sup>20</sup> Сам факт такой женитьбы свидетельствовал о том, что К.И. Месаксуди к этому времени уже удалось добиться немалых успехов в своей предпринимательской деятельности, а приданное купеческой дочери должно было лишь способствовать укреплению его положения. Вскоре, 24 января 1866 года, у них родился и первенец Григорий, которому суждено было стать правой рукой отца во всех его делах. Всего же у Константина Ивановича и Марии Константиновны было восемь детей: шесть сыновей и две дочери. Вторым сыном Александр родился 4 апреля 1869 года, затем родились Владимир – 8 июля 1871 года, Елена – 7 февраля 1873 года, Петр – 1 февраля 1875 года, Иван – 2 января 1877 года, Дмитрий – 12 октября 1880 года. Самой младшей была дочка Надежда, появившаяся на свет 30 сентября 1885 года.<sup>21</sup>

Начало экономического процветания семьи Месаксуди было связано с закупкой листового табака на Кавказе у мелких плантаторов из Сочи, Сухуми, Нового Афона, Лазаревской и ряда других мест. Дело в том, что именно на Черноморском побережье Кавказа выращивались лучшие сорта табака в России. Этому способствовали существовавшие там благоприятные условия для переработки и хранения. В течение трех лет на местных складах табак проходил процесс ферментации, в результате чего приобретал необходимые качества.<sup>22</sup>

Вероятно, участие в торговле табаком, позволившее К.И. Месаксуди значительно увеличить свое состояние, заставило его подумать об открытии собственного дела. Так или иначе, но в 1867 году в Керчи он основал табачную фабрику под названием "Месаксуди и сын" на углу Воронцовской и Дворянской улиц.<sup>23</sup> Название фабрики было почти пророческим. По мере старения Константина Ивановича

---

<sup>20</sup> ЦГАК. Ф. 445. О. 1. Д. 1080. Л. 36; Ф. 376. О. 5. Д. 14985. Л. 5.

<sup>21</sup> ЦГАК. Ф. 445. О. 1. Д. 1080. Л. 34.

<sup>22</sup> АКГИКЗ. О. 1. Воспоминания Шматько. С. 5.

<sup>23</sup> ЦГАК. Ф. 376. О. 1. Д. 14895. Л. 3; ЦГАК. Ф. 455. О. 1. Д. 1085; ЦГАК. Ф. 780. О. 1. Д. 2126; АКГИКЗ. О. 1. Воспоминания Шматько. С. 3.

руководство делами взял на себя Григорий, который стал фактически главным действующим лицом на фабрике.

К сожалению, автору пока не удалось обнаружить источники, которые бы позволили пролить свет на первые десятилетия работы табачной фабрики Месаксуди. Однако можно с уверенностью сказать, что она постепенно набирала обороты и к концу века стала одним из ведущих предприятий города. Чтобы понять масштабы производства на табачной фабрике, достаточно сказать, что в 1908 году на ней находилось 659 тыс. папиросных и табачных коробок, которые стоили 287183 руб.<sup>24</sup> В это время на заводе работало около 1,1 тыс. человек, главным образом женщины. Мужчины – работники фабрики были в основном греками, в то время как среди женщин было только две гречанки: одна обслуживала внутреннюю телефонную сеть (каждый цех или, как их тогда называли, «отделение» был связан телефоном с администрацией), другая работала машинисткой.<sup>25</sup>

Тот факт, что работниками-мужчинами фабрики были в основном греки, говорит о тесных связях Месаксуди с греческой общиной Керчи. По-прежнему ощущая себя греками, фабриканты стремились максимально содействовать благосостоянию своих «соплеменников». Поначалу представляется логичным предположить, что Месаксуди должны были бы предпочесть и женщин-гречанок. Однако, по-видимому, социальное мировоззрение греков Керчи в значительной мере сохраняло патриархально-традиционалистские черты, когда работа считалась мужским занятием, а семья и дом – делом жены.

Хотя возникновение фабрики и происходило в самый начальный период развития капиталистических отношений в России, можно говорить о достаточно прогрессивных формах взаимоотношений работодателей и работников, существовавших на предприятии. В них не было элементов «диких» форм первоначального накопления капитала и жесточайшей эксплуатации рабочих. Наверное, не будет преувеличением сказать, что социальная защищенность рабочих фабрики была выше, чем на многих других предприятиях России и даже стран Западной Европы в период становления капитализма.

---

<sup>24</sup> ЦГАК. Ф. 376. О. 5. Д. 14985. Л. 4-6.

<sup>25</sup> АКГИКЗ. О.1. Воспоминания Шматько. С. 6.

Прежде всего следует отметить, что для рабочих было организовано медицинское обслуживание в виде амбулатории, размещавшейся в административном здании. Обслуживали ее врач-гинеколог, женщина-фельдшерица и двое фельдшеров-мужчин. В этом же помещении находилась и аптека. Все эти услуги оказывались за счет фабрики. Характерно, что даже после национализации предприятия советской властью и укрепления в городе системы здравоохранения на заводе был оставлен один пункт, обслуживавшийся женщиной-фельдшером.<sup>26</sup>

Но, пожалуй, самым прогрессивным социальным нововведением на предприятии была оригинальная для того времени касса взаимопомощи. С каждого работающего бухгалтерия ежемесячно удерживала 5% оклада, такую же сумму отчислял со своей стороны и владелец завода. Обычно перед праздником Пасхи выдавались награды: рабочим – двухнедельный оклад, а служащим – месячный. Из этих сумм бухгалтерия удерживала 10%, которые записывались на лицевой счет кассы. Со стороны администрации отчисления подобного рода не делались. В случае выхода рабочего или служащего из членов кассы он забирал все свои отчисления в кассе. Что же касается хозяйских взносов, то рабочий имел право претендовать на них после как минимум пятилетней работы на предприятии, да и то не на все сразу.<sup>27</sup> Можно предположить, что по мере увеличения стажа работы человека на предприятии доля хозяйских отчислений, которую работник забирал при выходе из кассы взаимопомощи, возрастала.

По всей видимости, подобный либерализм в отношениях между Месаксуди и рабочими был отчасти связан с особенностями характера самого старика Месаксуди. Выходец из простого народа, он до конца своих дней оставался малограмотным и сохранил многие черты простолюдина, несмотря на свое состояние.<sup>28</sup> При этом благодаря своему колориту, который во многом отражал и национальные особенности греков, он был фигурой весьма заметной в городе. В частности, когда он был уже не молодым, о нем рассказывали много

---

<sup>26</sup> Там же.

<sup>27</sup> Там же. С. 2.

<sup>28</sup> АКГИКЗ. О. 1. Воспоминания Шматько. С. 5.



историй и анекдотов. Например, старик любил ходить по территории фабрики, опираясь на палочку, и смотреть, как идет работа. Зная его слабости, многие рабочие специально пытались попасться ему на глаза. Видя, что работник слоняется без дела, старик со словами: «Анафемаси (греч. – проклятый), ты почему не работаешь?» – бил его своей палкой. Удар, естественно, был несильным, но ударенный начинал стонать и делать вид, что его чуть не убили. Тогда старик доставал рубль и говорил, чтобы он не кричал, на чем инцидент обычно исчерпывался.<sup>29</sup> Однако от палки Месаксуди доставалось не только праздню шатающимся рабочим. В 1905 году, во время Всероссийской Всеобщей стачки, бастовавшие рабочие фабрики организовали на площади перед ее зданием митинг. Городовой попытался разогнать их. Но в дело вмешался находившийся рядом К.И.Месаксуди, который со словами «Анафемаси (кстати, это слово было у старика любимым), ты куда моих рабочих забираешь?» начал бить его палкой и прогонять.<sup>30</sup> К старику часто приходили рабочие просить денег по случаю предстоящих родов жены или чего-нибудь в этом роде, а бывало и так, что у некоторых просителей жены «рожали» по несколько раз в году. Несмотря ни на что, Константин Иванович, как правило, не отказывал и выделял деньги, однако всегда просил, чтобы старшему сыну Григорию об этих его слабостях не рассказывали.<sup>31</sup>

В старике Месаксуди проявились многие черты греческого менталитета, который сформировался в период турецкого ига. Прежде всего это выразилось в видении себя неотъемлемой частью греческой общины, в данном случае – Керчи, в которой в силу своего материального благосостояния и веса в обществе он был одним из лидеров. Безусловно, материальная помощь представителям этой общины, будь то в виде найма на работу или денежных пособий, была неотъемлемой частью его деятельности и воспринималась им как его неотъемлемый вклад в поддержание своих соотечественников в Керчи. В определенной мере этим можно объяснить и его патерналистское

---

<sup>29</sup> Там же. С. 7.

<sup>30</sup> Так же. С. 5.

<sup>31</sup> Там же.

отношение к рабочим, многие из которых были греками. По сути, в некоторой степени работники фабрики воспринимались Месаксуди как часть его большой семьи, нежели некая безликая масса. В результате сочетание традиционалистско-общинного менталитета и предпринимательской хватки Месаксуди привело к достаточно прогрессивным формам социальных гарантий рабочим, которые на многих других капиталистических предприятиях – как в России, так и в других странах – появятся намного позже, да и то в результате политической и экономической борьбы рабочих.

Отец семьи Константин Иванович Месаксуди занимался разнообразной политической и общественной деятельностью. Она началась, судя по источникам, в 1863 году, когда мещанин К.И.Месаксуди вошел в состав Временной Межевой Комиссии при Городской Управе Керчи.<sup>32</sup> 29 ноября 1872 г. он был в первый раз избран Гласным Керчь-Еникальской Городской Думы, а затем неоднократно переизбирался в эту должность (в 1876 г., в 1880 г.). 3 декабря 1876 года он был избран членом Керченской Торговой Депутации на срок в четыре года, а в январе 1880 г. был утвержден в должности Почетного Попечителя Керченской Александровской гимназии, которую он занимал до 1883 года. 10 марта 1880 года К.И.Месаксуди был избран членом Общества Керченских Купцов и Потомственных Граждан.<sup>33</sup>

С 1 января 1880 года глава семейства Месаксуди был утвержден кандидатом от купечества в Керченский Коммерческий суд на два года. 25 июня 1880 года величайшим повелением К.И.Месаксуди был утвержден в должности Директора Керченского Попечительского комитета о тюрьмах, а Керчь-Еникальская Городская Дума на своем заседании 19 ноября 1880 года избрала его членом Керченской Торговой Депутации на четыре года. 27 октября 1883 года этот российский предприниматель греческого происхождения был избран прихожанами Керченской Свято-Предтеченской церкви и утвержден

---

<sup>32</sup> Памятная книжка Керчь Еникальского градоначальства на 1863 год. С. 142

<sup>33</sup> ЦГАК. Ф. 455. О. 1. Д. 4385. Л. 5. Зенкевич Х.Х. Керчь в прошедшем и настоящем. Керчь, 1894. С. 59; Федотов П.М. Пятидесятилетие Керченской Александровской гимназии, 1863-1913. Керчь, 1914. С. 51.

Епархиальным начальством старостой этой церкви. Он занимал эту должность до 25 ноября 1887 года. За «усердную и полезную службу» К.И.Месаксуди получил благословение Святейшего Правительственного Синода в грамоте от 22 марта 1887 года, а 18 февраля 1893 года он был пожалован Орденом Святой Анны 3-й степени. 14 февраля следующего года императрица утвердила К.И.Месаксуди в звании Почетного члена Керченского Городового Попечительства детских приютов с правом ношения знака этой должности. В этом же году Городская Дума избрала его ассистентом при правительстве города Керчь на торжествах Священного Коронования Императорских Величеств.<sup>34</sup> Общественно-политическая деятельность предпринимателя этим не исчерпывается. В 1900 г. он упоминается как член Правления Попечительства об учащих в керченских гимназиях, а в 1901 г. – как Гласный Керченской Городской Управы.<sup>35</sup>

Можно перечислить еще множество других почетных должностей, которые занимал К.И.Месаксуди. Его деятельность и заслуги перед страной и родным городом были отмечены правительством. Кроме уже упоминавшегося выше Ордена Святой Анны 3-й степени Константин Иванович был также награжден Орденом Святого Станислава 3-й степени и золотой медалью на Станиславской ленте.<sup>36</sup>

К.И.Месаксуди прожил долгую жизнь, большую часть которой он провел в России. Он скончался в 1908 году,<sup>37</sup> оставив своим детям семейное дело – табачную фабрику, а также передав свою любовь к Греции и России.

---

<sup>34</sup> ЦГАК. Ф.455. О.1. Д.4385. Л.2-4.

<sup>35</sup> Памятная книжка Керчь-Еникальского градоначальства на 1900 год. Керчь, 1900. С. 33; Керченская Городская Управа: Смета доходов и расходов города Керчь-Еникале на 1901 год. Керчь, 1901.

<sup>36</sup> ЦГАК. Ф.455. О.1. Д.4385. Л.2-4.

<sup>37</sup> ЦГАК. Ф. 455. О. 1. Д. 8834.

## § 2. НАСЛЕДНИКИ К.И.МЕСАКСУДИ

После смерти К.И.Месаксуди его наследники, переименовав фабрику, сохранили все нововведения своего отца. Материальное благополучие позволило Константину Ивановичу дать своим детям хорошее образование. В отличие от своего отца, который сохранял многие черты выходца из народа, дети обучались в университетах и составляли высшее, конечно, по керченским понятиям, общество.<sup>38</sup> Все они, как и их родители, исповедовали православие. Пожалуй, самой яркой фигурой среди них был старший сын Григорий, который еще при жизни отца практически полностью взял на себя ведение дел на фабрике. Он в значительной мере воплощал в себе многие качества настоящего предпринимателя: рациональный, экономный, расчетливый, жесткий, властный и целеустремленный. Даже сами рабочие поговаривали, что он из тех людей, которым пальца в рот не клади. Его побаивался и сам старик Месаксуди.<sup>39</sup>

Как уже отмечалось выше, смерть отца в 1908 году практически мало что изменила в положении предприятия, разве что табачная фабрика стала называться иначе – Товарищество табачной фабрики «Наследники К.И.Месаксуди».<sup>40</sup> Устав Товарищества был утвержден 16 декабря 1909 года, а само Товарищество начало свою деятельность 1 февраля 1910 года.<sup>41</sup> Первоначальный уставный капитал Товарищества составлял 2,5 млн. руб., который был разделен на 2,5 тыс. паев (акций) по 1 тыс. руб. каждый. В 1913 году основной капитал Товарищества увеличился на 500 тыс. руб. путем выпуска 500 паев номинальной стоимостью 1 тыс. руб. за акцию.<sup>42</sup> Таким образом, капитал Товарищества составил 3 млн. руб., что по тому времени было весьма значительной суммой.

После смерти К.И.Месаксуди было начато и строительство нового здания фабрики по проекту бельгийского архитектора. В новое здание

---

<sup>38</sup> ЦГАК. Ф.455. О. 1. Д. 8834. Л. 20.

<sup>39</sup> АКГИКЗ. О. 1. Воспоминания Шматько. С. 5.

<sup>40</sup> ЦГАК. Ф. 376. О. 5. Д. 14985. Л. 3.

<sup>41</sup> ЦГАК. Ф. 780. О. 1. Д. 2. Л. 22.

<sup>42</sup> Там же. Л. 26.

завод был переведен в 1915 году. В целом строительство и переоборудование фабрики обошлось в 1,15 млн. рублей. Новая фабрика была оборудована по последнему слову техники. Гильзовые и папиросонабивальные машины были отечественными, в то время как табачнокрошильные станки были английскими, а часть машин картонажного производства – немецкими. Все этажи фабрики были оборудованы грузовыми лифтами с раздвижными нестораемыми дверьми, в цехах грузы перевозились на железных ручных тележках на резиновом ходу. При фабрике был трехэтажный склад листового табака, оборудованный лебедкой. Второй табачный склад находился у Генуэзского мола.<sup>43</sup> Рентабельность фабрики демонстрирует Таблица 1, в которой приводятся обороты Товарищества за три года его деятельности.

Таблица 1. Обороты Товарищества табачной фабрики "Наследники К.И.Месаксуди" за 1910-1912 г.

Год	Произведено пудов табака	Запечатано бандеролей	Чистая прибыль (руб.)
1910	38216	1349372	367744,87
1911	47982	1710411	401192,39
1912	55255	2012785	436240,19

Источник: ЦГАК. Ф. 780. О. 1. Д. 2. Л. 26.

Очевидно, что Товарищество, продолжая активную деятельность табачной фабрики, основанной К.И.Месаксуди, являлось одним из наиболее успешных предприятий юга России. Даже в послереволюционном издании признавалось, что новое здание табачной фабрики было построено и оборудовано с соблюдением всех требований в области санитарно-гигиенического благоустройства. При нем имелась собственная электрическая станция, центральное паровое отопление и канализация, рассчитанная на 1,5 тыс. человек.<sup>44</sup>

По завещанию основателя предприятия после его смерти завод передавался его жене и детям.<sup>45</sup> В архивных документах мы находим,

<sup>43</sup> АКГИКЗ. О. 1. Воспоминания Шматько. С. 5-6.

<sup>44</sup> Керчь индустриальная. Под ред. Цапкина Н.В., Эрлиха М.М. Керчь, 1932. С.102-103.

<sup>45</sup> ЦГАК. Ф. 376. О. 5. Д. 14985. л. 5.

что в 1912 г. пайщиками Товарищества помимо вдовы Почетного Потомственного Гражданина Марии Константиновны, ее сыновей и дочерей, жен Ивана, Петра и Григория Месаксуди являлись еще и одесский купец II Гильдии Соломон Яковлевич Телаль и керченский мещанин Владимир Николаевич Бернардаки.<sup>46</sup> Однако управлял фабрикой старший сын Григорий, а другие члены семьи играли гораздо меньшую роль в ведении семейного бизнеса. Лишь после смерти Григория Константиновича 1 декабря 1915 года их роль заметно возрастает.<sup>47</sup> Фактически управление делами семейного предприятия взял на себя младший сын Дмитрий, ставший его директором. В этой должности он проработал вплоть до вступления в Керчь Красной армии в ноябре 1920 г.<sup>48</sup>

Дмитрий, по сохранившимся воспоминаниям, был небольшого роста, но при этом полон энергии и жизненных сил. В отличие от его братьев он не был женат, но при этом имел слабость к женскому полу. Младший брат Месаксуди часто появлялся в керченских ресторанах с различного рода артистками, певичками, шансонетками, с которыми кутил без стеснения.<sup>49</sup> При этом ему удавалось быть и удачливым директором. Фабрика успешно работала, переоснащалась технически, наращивала производство. Даже когда в Крыму гроыхала гражданская война, а сбывать продукцию было некому, она была едва ли не единственным предприятием города, не остановившим производство, хотя рабочий день и пришлось сократить.<sup>50</sup> Тем не менее революция, а затем победы Красной Армии делали дальнейший бизнес предпринимателей Месаксуди в России бесперспективным. С установлением Советской власти в Крыму фабрика была национализирована, а история экономической деятельности греческого семейства Месаксуди на юге России прерывается. Сама же табачная

---

<sup>46</sup> ЦГАК. Ф. 780. О. 1. Д. 2. Л. 22.

<sup>47</sup> ЦГАК. Ф. 376. О. 5. Д. 11921. Л. 258.

<sup>48</sup> АКГИКЗ. О. 1. Воспоминания Шматько. С. 1, 4.

<sup>49</sup> Там же. С. 1.

<sup>50</sup> Там же.

фабрика работала до 26 октября 1941 года, т.е. до ее эвакуации в связи с захватом Крыма фашистами.<sup>51</sup>

Но табачной фабрикой – главным источником богатства Месаксуди – имущество семьи не исчерпывалось. Сохранившиеся данные о движимом и недвижимом имуществе семьи также во многом позволяют оценить степень благосостояния, которого Месаксуди добились в ходе своей предпринимательской деятельности на юге России. Семья владела значительным количеством и другого движимого и недвижимого имущества. В конце прошлого столетия земельные владения семейства Месаксуди находились во многих деревнях Таврической губернии. В деревне Бештарим Феодосийского уезда у них было имение, состоявшее из 900 десятин пахотной земли, а также земли сенокосной и выгонной, с имеющимися на ней всякого рода постройками, жилыми и нежилыми. Также они владели имением, находившемся при урочище Туркмень, которое включало пахотные, сенокосные и выгонные земли в количестве 60 десятин и 1583,3 квадратных сажений. В этой же местности находилось еще одно имение, состоявшее из 302 десятин и 1972 квадратных сажений земли. Кроме того, они владели имениями при деревнях Чокрак, Бобчик, Бураш, размеры которых, по документам, составляли 2115 десятин и 1228 квадратных сажений земли, а по плану – 2098 десятин и 1925 квадратных сажений. Семейство Месаксуди владело также имением при деревне Джанкой Ортель, насчитывавшим 1604 десятины и 1967 квадратных сажений земли. В целом недвижимое имущество семьи Месаксуди в разных деревнях Крымского полуострова, согласно данным 1908 года, состояло из 4981 десятины и 5750,3 кв. сажений земли.<sup>52</sup>

Недвижимое городское имущество семьи Месаксуди составлял их двухэтажный каменный дом, находившийся на Александровской набережной № 18, а также большое количество построек, дворов и земель в разных районах Керчи. В совокупности городская недвижимость семьи Месаксуди к началу нашего столетия насчитывала

---

<sup>51</sup> Там же. С. 3.

<sup>52</sup> ЦГАК. Ф. 376. О. 5. Д. 14985. Л. 1.

31826 кв. саженой земли, которая оценивалась в 336 336 руб. 50 коп.<sup>53</sup>

Наконец, к 1908 году сбережения и банковские счета семейства Месаксуди в разных отечественных банках – в Керченском Городском Общественном Банке, в Азовско-Донском Коммерческом Банке, в Керчь-Еникальском Городском Общественном Банке, в Российском Обществе Страхования и Транспортирования и других – составляли 685 737 руб. 36 коп. В это же время у Месаксуди был и счет в Берлинском Deutsche Bank в размере 2 500 927 марок и 65 пфеннигов. Если переводить эту сумму по курсу того времени в рубли (1 марка равнялась 46 копейкам), то эти сбережения составляли 1 157 929 руб. 66 коп. – значительную для того времени сумму.<sup>54</sup>

После того как в Керчь вошли отряды Красной Армии, в домах Месаксуди разместились органы новой власти. Так, на Воронцовской улице № 8, в доме Владимира Месаксуди, размещался Революционный комитет. Отдел народного образования и школьный подотдел Наробраза (народного образования) находились на Босфорской улице №1, 2, 4, которые также являлись домами Месаксуди.<sup>55</sup>

Материальное благосостояние неизбежно давало представителям семьи Месаксуди определенный вес в Керченском обществе и позволяло заниматься активной благотворительной деятельностью. Все без исключения члены семейства Месаксуди занимались благотворительностью, а также участвовали в городском управлении, что было характерно для российской буржуазии прошлого столетия. Следует обратить внимание и на тот факт, что в источниках практически нет упоминаний об общественно-политической деятельности остальных членов семьи до смерти К.И.Месаксуди в 1908 году. Только Матрена Тимофеевна, жена старшего сына Григория, упоминается как член правления Керченского Женского Благотворительного Общества.<sup>56</sup> Однако сразу после смерти

<sup>53</sup> Там же. Л. 1-2; ЦГАК. Ф. 455. О. 1. Д. 8190. Л. 25.

<sup>54</sup> ЦГАК. Ф. 376. О. 5. Д. 14985. Л. 4-6.

<sup>55</sup> ЦГАК. Ф. Р-1024. О. 1. Ед. хр. 14-16. Л. 4; Ед. хр. 11 (2 часть). Л. 25.

<sup>56</sup> Памятная книжка Керчь-Еникальского градоначальства на 1905 год. Керчь, 1905. С. 35.



Константина Ивановича его дети активно включаются в общественно-политическую жизнь города. Григорий, например, стал Гласным Городской Думы и вошел в состав оценочно-раскладочной комиссии при Городской Управе. Владимир являлся членом Керченского комитета Всероссийского союза городов, а также Гласным Городской Думы. Иван входил в состав Керченского городского попечительства Мариинского детского приюта.<sup>57</sup> Петр неоднократно избирался в Керченскую Городскую Думу, а в октябре 1913 года он стал ее председателем. В этом же месяце его избрали членом в Особое по городским делам присутствие, а в 1916 году – на должность Городского Головы. Со вступлением в должность Городского Головы 42-летний Петр Константинович принял одновременно на себя обязанности председателя Керчь-Еникальского комитета Российского Городского Союза. 10 августа 1916 года П.К.Месаксуди был избран городской думой членом городского Продовольственного Комитета по борьбе с дороговизной, а на организационном собрании этого комитета 11 августа 1916 года он был избран на должность председателя комитета.<sup>58</sup> Но, пожалуй, самую многостороннюю общественно-политическую деятельность вел самый младший брат Дмитрий. Он, как и его братья, являлся Гласным Городской Думы, входил вместе с братом Петром в состав правления Общества Облесения горы Митридат, в состав Керченского Комитета Всероссийского Союза Городов, Керченского местного управления Российского Общества Красного Креста, в состав дирекции английского клуба, а также в состав Попечительского Совета Керчь-Еникальской торговой школы цесаревича Алексея и Керченского военно-промышленного комитета, в котором он являлся заместителем председателя. Кроме того, он был почетным мировым судьей при министерстве юстиции и старостой Иоанно-Предтеченской церкви.<sup>59</sup>

Представители слабого пола семьи тоже не сидели сложа руки. Они активно занимались благотворительной деятельностью. Елена

---

<sup>57</sup> Памятная книжка Керчь-Еникальского градоначальства на 1913 год. Керчь, 1913. С. 11, 67; на 1916 год. Керчь, 1916. С. 81;

<sup>58</sup> ЦГАК. Ф. 455. О. 1. Д. 8834. Л. 20-22.

<sup>59</sup> Памятная книжка Керчь-Еникальского градоначальства на 1916 год. Керчь, 1916. С. 13, 23, 48, 56, 66, 71, 78, 81.

Константиновна Месаксуди, по мужу Калинина, являлась председателем Правления Общества попечения о детях, а ее сестра Надежда Константиновна Месаксуди и жена Петра – Наталья Ипполитовна Месаксуди – состояли членами этого общества.<sup>60</sup> Мария Константиновна, в свою очередь, каждый год материально помогала бедным ученикам Керчи. Она просматривала список учеников и в зависимости от материального положения семьи каждого из них предоставляла им за свой счет одежду, обувь и пособия.<sup>61</sup>

Приведенные примеры свидетельствуют о том, что семейство Месаксуди пустило достаточно прочные корни на российской земле. Несмотря на свое греческое происхождение, его члены являлись полноценными членами российского общества, занимая высокие посты в Керченской администрации. Общая религия – православие – способствовала их включению и в религиозно-духовную жизнь общества, о чем свидетельствовали различные должности, занимаемые представителями семьи в религиозных заведениях. Кем же все-таки чувствовали себя эти люди, насколько прочными оставались узы, связывающие их с греческим народом, какую из двух стран – Россию или Грецию – они считали своей родиной? Едва ли на этот вопрос можно дать однозначный ответ, да и вряд ли стоит. Как граждане России представители семьи Месаксуди честно выполняли свои обязанности перед принявшей их страной. Об этом свидетельствует и их послужной список, и тот факт, что Товарищество «Месаксуди» всегда оказывало помощь городским властям в развитии образования, выплате зарплаты учителям и в проведении других общественно важных мероприятий. Но при этом Месаксуди не порывали и своих связей с Грецией, сохраняя верность ее национальным и культурным традициям. Так, во время массового притока греков, бежавших из Турции в Россию, семейство Месаксуди оказало им существенную материальную помощь и даже предоставило один из своих домов для размещения.<sup>62</sup>

---

<sup>60</sup> Памятная книжка Керчь Еникальского градоначальства на 1910 год. Керчь, 1910. С.32; на 1915 год. Керчь, 1915. С.68.

<sup>61</sup> Παυλίδης Ε. Ο Ελληνισμός της Ρωσίας. Αθήνα, 1953. Σ. 216.

<sup>62</sup> Там же. С.217.

Как известно, одним из важных показателей национальной самоидентификации выступает язык. Несмотря на то что семейство Месаксуди вынуждено было вести предпринимательскую, общественно-политическую, благотворительную деятельность в основном на русском языке, тем не менее, они сохранили верность Греции и греческому языку. Не случайно даже надписи на памятнике, установленном на могиле Константина Ивановича Месаксуди, были выполнены на греческом языке.<sup>63</sup> Однако, пожалуй, лучше всего ответить на вопрос о национальном самосознании позволяет рассмотрение завещания Григория Константиновича Месаксуди, умершего 1 декабря 1915 года.<sup>64</sup> Сразу стоит оговориться, что Григорий хоть и был греком по национальности, но родился в России, а значит, своим отношением к Греции был во многом обязан воспитанию и национальному духу, царившему в семье.

Г.К.Месаксуди часть своего имущества завещал городу Керчь на строительство мужского училища для греков и русских православного происхождения и ремесленного училища, а также для выдачи стипендий его имени и имени его жены грекам и русским обоих полов православного происхождения, проживавших как в Керчь-Еникальском градоначальстве, так и во всей Таврической губернии. Каждая стипендия определялась таким образом, чтобы быть не меньше 120 рублей в год. Он также завещал бедным девушкам и вдовам греческого происхождения и достойного поведения выдачу приданного в размере 250 руб. в случае, когда они выходили замуж. Кроме того, 2% своего наследства Григорий Константинович завещал Керчь-Еникальскому Городскому Общественному Управлению для раздачи доходов от них бедным девушкам и вдовам греческого происхождения.<sup>65</sup>

В соответствии с его завещанием 1,5% наследства передавалось Керченскому Греческому Благотворительному обществу в целях лечения жителей города в больницах и клиниках. Керченскому Греческому Благотворительному Обществу и Женскому Благотворительному Обществу Григорий Константинович оставил по 1% своего наследства. Доходы от

---

<sup>63</sup> АКГИКЗ. О.1. Воспоминания Шматько. С.1.

<sup>64</sup> ЦГАК. Ф.376. О.5. Д. 11921. Л.258.

<sup>65</sup> Там же. Л. 256-258.

этих денег он поручил ежегодно 9 и 25 ноября давать беднейшим жителям Керчь-Еникальского градоначальства на пропитание, одежду и топливо. Образующий из передаваемых им денег фонд должен был называться его именем и именем его жены Матрены Тимофеевны. Согласно завещанию Г.К.Месаксуди, по 0,5% его имущества предназначались детскому приюту в Керчи и Керчь-Еникальскому обществу попечения о детях в целях поддержки этих обществ. Григорий Месаксуди завещал также 1% своего наследства медицинскому факультету Императорского Московского университета для учреждения премий его имени и имени его жены из ежегодных доходов от этого капитала для выдачи этой премии автору выдающегося научного труда в области психиатрии. Керчь-Еникальскому Благотворительному Обществу предназначалось 2% имущества на попечительство Керченской Церковной приходской школы. На вечное поминовение душ умерших Константина (отца) и Григория старший брат семьи завещал: во-первых, 0,25% своего наследства Керченской Греческой Иоанно-Предтеченской церкви, из которых половина суммы предназначалась на украшение церкви и содержание хора певчих, а другая половина – на содержание священнослужителя церкви, и, во-вторых, 0,25% своего наследства Григорий оставил Топловскому Троице-Параскиевскому женскому монастырю Феодосийского уезда.<sup>66</sup>

Завещание Григория характеризует Григория как человека достаточно религиозного, несмотря даже на всю его жесткость как предпринимателя. Следует отметить и тот факт, что, согласно его завещанию, значительная часть имущества передавалась именно греческому населению родного города. Однако самым интересным и любопытным разделом завещания является, пожалуй, та часть, которая касается средств, передаваемых старшим братом семьи Месаксуди греческому правительству, а именно: 10% своего наследства он передал на устройство в Греции начальных училищ своего имени для детей обоих полов; 10% – на учреждение в низших, средних и высших учебных заведениях Греции для учащихся обоих полов стипендий имени Г.К. Месаксуди.<sup>67</sup>

---

<sup>66</sup> Там же. Л. 258.

<sup>67</sup> Там же.

Таким образом, Г.К. Месаксуди завещал 11 заведениям Крымского полуострова 7,5% своего наследства, в то время как 20% этого имущества, по его усмотрению, предназначалось Греческому королевству. Сразу бросается в глаза, что доля завещанного Греции имущества значительно превышает всю вместе взятую сумму, завещанную крымским заведениям и обществам. Какова причина такого решения? Что побудило этого зажиточного российского предпринимателя завещать своей исторической родине огромную часть своего имущества? Ведь он родился и вырос в России.

Причины, побудившие Григория принять такое решение, похоже, надо искать в его национальном самосознании. Принято считать, что человек перед лицом смерти, когда ему уже нечего терять, полностью открывает все свои самые сокровенные мысли и чувства, не стесняясь дать волю эмоциям, а холодный разум и расчет отступают на второй план. Возможно, именно эти качества и проявились у Григория при составлении завещания, которое дает однозначный ответ: несмотря на свою любовь к родному городу и России, где он родился и прожил всю свою жизнь, в душе этот представитель семейства Месаксуди всегда сохранял привязанность к Греции, чей дух культивировался в семье, болел душой за молодое государство, сопереживал его трудности и неудачи и радовался его успехам. И перед лицом неотвратимой смерти Григорий делает свой последний и, может быть, самый выразительный жест родства с греческим народом, завещая большую часть своего имущества именно грекам, проживавшим как в Греции, так и на Юге России.

Следует отметить, что остальные братья и сестры были далеко не в восторге от такого поступка старшего брата. Узнав о содержании его завещания, они подали в суд, так как наследство умершего включало и родовые имения. Родственники в данном случае поступили как настоящие предприниматели, мыслящие рационально и защищающие свои экономические интересы, в то время как Григорий при написании своего завещания выступил как истинный патриот, действующий не по повелению разума, а по зову сердца, любящий свою историческую родину и заботящийся о ней. Его предпринимательские интересы и выгоды отступили на второй план. Братья и сестры в ответ на решение

Григория Константиновича предъявили иск лицам и организациям, которым их старший брат завещал после своей смерти значительную часть имущества. Слушания по этому делу проходили в Симферопольском Окружном Суде. Решением суда духовное завещание Григория Константиновича было признано к исполнению. Неудовлетворенные этим решением родственники подали апелляцию в вышестоящую инстанцию – Одесские Судебные Палаты, где решение Симферопольского Окружного Суда было подтверждено.<sup>68</sup>

Перед началом судебного разбирательства в Симферопольском Окружном Суде представителям Греческого королевства в Петербурге была отправлена повестка с вызовом в суд по иску братьев и сестер Месаксуди. Греческое правительство через своих представителей ответило, что оно не собирается участвовать в судебном процессе, мотивируя это тем, что греческое правительство не является юридическим лицом, а следовательно, оно не может быть вызвано в суд. Кроме того, оно не подсудно законом другого государства.<sup>69</sup>

Неизвестно, оказался ли после решения Одесских Судебных Палат капитал, предназначенный Греции, в этой стране. В настоящее время нет свидетельств о дальнейшей судьбе имущества Григория Константиновича Месаксуди, хотя последнее не столь уж важно. Возможность составить представление о самом человеке, о его отношении к землякам и родине, о его самосознании – вот что представляет для нас основной интерес. Учитывая завещание, мы вправе сказать, что Григорий Месаксуди думал о своей «второй родине», болел за нее и, когда у него была возможность, делал все для ее блага, всеми силами содействовал ее развитию и благосостоянию.

Возможно, братья и сестры Григория, которые после смерти своего старшего брата пытались оспорить его завещание, в конце концов поступили бы также со своим имуществом. Однако история решила распорядиться иначе. С приходом в Крым Красной армии, представители семейства Месаксуди, как и многие другие представители их класса, вынуждены были покинуть Россию. Есть

---

<sup>68</sup> См.: ЦГАК. Ф. 376. О. 5. Д. 11921.

<sup>69</sup> Там же.

основания полагать, что первыми за границу уехали Елена и Иван, еще до 1917 года.<sup>70</sup> Когда же стало реальностью установление советской власти в Крыму в целом и Керчи в частности, все дети перебираются за границу. Последним город покинул Дмитрий в ноябре 1920 г.<sup>71</sup> Он уехал непосредственно перед занятием Керчи конницей Буденного. Незадолго до отъезда детей, 16 февраля 1920 года, умерла их мать Мария Константиновна.<sup>72</sup>

Автор неоднократно пытался восстановить прерванную революцией и гражданской войной линию истории семейства Месаксуди – как в России, так и в Греции. Долгое время ничего не удавалось обнаружить. Но вот однажды, рано утром 4 июня 1996 года, раздался звонок из фирмы «Евросимекс» от генерального директора Натальи Иванкевич, которая, неожиданно для автора, вдруг сказала: «Рядом со мной Владимир Васильевич Месаксуди. Про Вас нам рассказали в Керчи, он Вас благодарит за работу, которую Вы написали о его семье, и хотел бы с Вами встретиться». Потом трубку взял сам Владимир Васильевич Месаксуди, и мы договорились о встрече. Он родился 24 апреля 1934 года в Париже и является сыном Василия Месаксуди, родившегося в Керчи 31 декабря 1898 года и работавшего в Париже водителем автомобиля, и Ольги Марии Ломмач, родившейся в Петербурге 4 октября 1901 года, его супруги, домохозяйки. Василий Месаксуди, в свою очередь, был сыном Владимира Константиновича Месаксуди, одного из сыновей Константина Ивановича. Мой собеседник свободно говорил по-русски, поскольку учился в русской гимназии и в кадетском корпусе в Париже. Владимир Васильевич Месаксуди, инженер по образованию, после выхода на пенсию решил создать фирму, которая бы способствовала сближению российских и французских предпринимательских и деловых кругов. Филиал его фирмы «Евросимекс» находится в Москве, что дает возможность В.В.Месаксуди часто бывать в столице России. Он гордится своим происхождением и своей семьей, об истории которой, к сожалению, знает очень мало. По злой иронии судьбы коробка, в которой, по-

---

<sup>70</sup> Там же. С. 7.

<sup>71</sup> Там же. С. 5.

<sup>72</sup> ЦГАК. Ф. 376. О. 5. Д. 14985. Л. 3.

видимому, мама В.В.Месаксуди берегла семейный архив, не сохранилась. Отец В.В.Месаксуди пропал без вести во время оккупации Франции фашистами. Сам В.В.Месаксуди хорошо помнит Дмитрия, Елену и Надежду Месаксуди. Они втроем жили в Париже, женщины пекли для кондитерской и, таким образом, содержали и себя, и брата. По словам В.В.Месаксуди, Петр Константинович и Владимир Константинович Месаксуди оказались в США. Про Ивана Константиновича Месаксуди Владимир Васильевич ничего не знает.

У Владимира Васильевича есть еще старшая сестра, Татьяна, уже давно живущая в Перу, и пятеро детей: Василий, Петр, Наталья, Александр и Кирилл. На момент встречи сам он был женат уже в третий раз. По иронии судьбы греки Месаксуди, приехав в Париж и оказавшись в кругу других эмигрантов из России, стали ощущать себя русскими. Это еще раз доказывает достаточно сильную интегрированность греков юга России в общественно-политический организм империи. Неудивительно, что у всех его детей русские имена, да и сам Владимир Васильевич осознает себя русским. Один из его сыновей, Александр, собирался даже одно время продолжить в России деятельность своих предков.

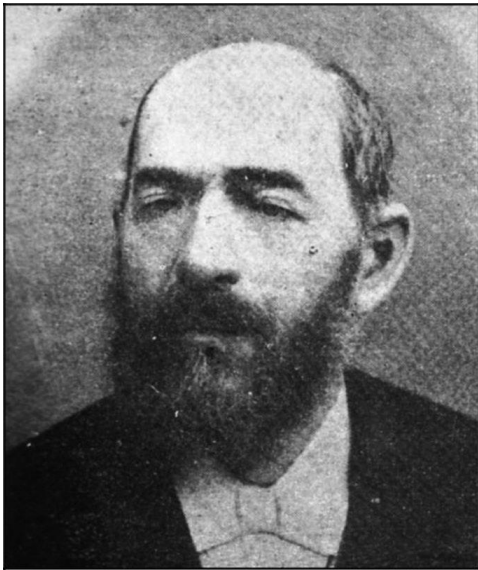
Пример семьи Месаксуди показывает, что греческая диаспора на Юге России, в частности в Крыму, занималась активной экономической и политической деятельностью, добиваясь при этом значительного веса и положения в регионе. Ее деятельность была, безусловно, в первую очередь направлена на то, чтобы создать основу для получения капиталов. Табачная фабрика Месаксуди была одним из самых крупных и современных предприятий не только в Керчи, но и вообще на Юге России. С момента основания фабрика промышленника Месаксуди постоянно развивалась и обновлялась с учетом последних достижений науки и самых современных технологий. В результате к моменту установления советской власти она отвечала требованиям своего времени и не только не была ликвидирована, но, наоборот, продолжала работать вплоть до начала 1940-х гг.

Богатая сама, греки Юга России способствовали экономическому процветанию регионов, в которых проходила их деятельность. Они



давали работу населению, причем многие из их работников были греками. Месаксуди довольно своеобразно относились к своим рабочим, сочетая в себе черты капиталистического предпринимательства с изрядной долей патернализма, что в определенной степени было обусловлено общинно-традиционалистским менталитетом выходцев из Греции и желанием поддержать своих соплеменников на юге России.

Семья Месаксуди являет собой яркий пример общественного и культурного взаимодействия народов России и Греции, а также судеб греческой диаспоры в России в 19 – начале 20 веков. Но такие примеры были далеко не единичными. Немало представителей греческой общины выдвинулись в эти годы на ведущие позиции в жизни юга России. Другим ярким примером деятельности греческой диаспоры в регионе стала история семьи купцов Родоканаки в Одессе, которая также являлась одним из ведущих центров жизни и деятельности греков в России.



Константин Иванович Месаксуди. Из книги: *Эллинизм России*, под. ред. Э. Павлидиса. Афины, 1953

---

Κωνσταντίνος Μεσαξούδης. [Από το βιβλίο «Ο Ελληνισμός της Ρωσίας και τα 33 χρόνια του εν Αθήναις Σωματείου των εκ Ρωσίας Ελλήνων». Επιμέλεια Ε. Παυλίδου. Αθήνα, 1953.]



Μαρία Μесаксуди. Из книги: *Эллинизм России*, под. ред. Э. Павлидиса. Афины, 1953

---

Μαρία Μεσαξούδη.  
[Από το βιβλίο «Ο Ελληνισμός της Ρωσίας και τα 33 χρόνια του εν Αθήναις Σωματείου των εκ Ρωσίας Ελλήνων». Επιμέλεια Ε. Παυλίδου. Αθήνα, 1953.]



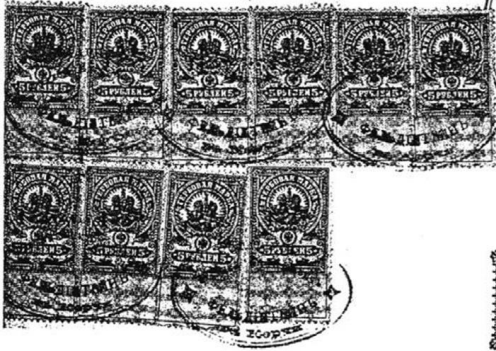
Надежда Месаксуди.  
Из книги: Эллинизм России,  
под ред. Э. Павлидиса.  
Афины, 1953 г.

Ελπίς (Ναντέζντα) Μεσαζούδη. [Από το βιβλίο  
«Ο Ελληνισμός της Ρωσίας και τα 33 χρόνια  
του εν Αθήναις Σωματείου των εκ Ρωσίας  
Ελλήνων». Επιμέλεια  
Ε. Παυλίδου. Αθήναι, 1953.]



Рекламная брошюра табачной фабрики «Месаксуди», 1920-е гг.  
Архив Керченского Государственного Историко-Культурного Заповедника (АКГИКЗ)

Для актовъ, оплачиваемыхъ сборомъ высшаго оклада, на сумму свыше 50 до 100 рублей, и для актовъ, оплачиваемыхъ сборомъ низшаго оклада, на сумму свыше 50 до 1000 рублей.



Керчь, Тьсяча девятьсотъ восьмого года, Июня седьмого дня. Мы, ниже-  
 подписавшіеся, съ одной стороны Потомственные Почетные Граждане <sup>наше</sup> Григорій  
 рій и Дмитрій Константиновичи Месакуди, дѣйствующіе лично за себя и  
 по довѣренностямъ Ротмистра Александра Константиновича Месакуди, При-  
 сяжнаго Повѣреннаго Петра Константиновича Месакуди, Потомственнаго По-  
 четнаго Гражданина Владиміра Константиновича Месакуди, вдовы Потом-  
 ственнаго Почетнаго Гражданина Елены Константиновны Калининой, урожден-  
 ной Месакуди, дочери Потомственнаго Почетнаго Гражданина Надежды Кон-  
 стантиновны Месакуди, вдовы Потомственнаго Почетнаго Гражданина Маріи  
 Константиновны Месакуди и Потомственнаго Почетнаго Гражданина Ивана  
 Константиновича Месакуди и съ другой стороны Поселяне: Яковъ Фридри-  
 ховичъ Шнейдеръ, Людвигъ Яковлевичъ Сигле, Фридрихъ Фридриховичъ Брей-  
 маеръ, Петръ Іоганновичъ Шейнбикъ, Яковъ Готфридовичъ Гейнвартъ, Георгій  
 Фридриховичъ Бреймаеръ, Георгій Яковлевичъ Веберъ, Іоганесъ Килисновичъ  
 Кроуъ, <sup>владельцы земли въ Керчи</sup> заключили между собою настоящій контрактъ въ слѣдующемъ: I/Наз-  
 насъ мы, <sup>Ротмистръ</sup> Григорій и Дмитрій Месакуди, отдали въ арендное содержаніе  
 имъ, Шнейдеру, Сигле, Фридриху и Георгію Бреймаеръ, Шейнбику, Гейнварту, Ве-  
 беру и Кроуу, собственно принадлежащую намъ и вѣрителямъ нашимъ Алек-  
 сандру, Петру, Владиміру, Надеждѣ и Маріи Месакуди, Еленѣ Калининой и Ива-  
 ну Месакуди землю въ количествѣ <sup>502</sup> ~~125~~ десятинъ, удобной и неудоб-  
 ной, съ хатами и аутами, состоящую <sup>въ имѣніи</sup> ~~въ имѣніи~~ Жодосійскаго уѣзда, при дер. Бештаримъ  
 срокомъ съ перваго Сентября сего тьсяча девятьсотъ ~~восьмого~~ <sup>восьмого</sup> года вперед

Договор аренды земли семьи Месакуди, 1905 г.  
 Центральный Государственный Архив Крыма (ЦГАК)

**ПРОСПЕКТЪ**  
**ТОВАРИШЕСТВА ТАБАЧНОЙ ФАБРИКИ**  
**«Н-ки К.И. МЕСАКСУДИ»**  
въ гор. Керчи.

Уставъ Товарищества ВИСОЧАЙШЕ утвержденъ 18 декабря 1909 года. Товарищество открыло свои дѣйствія 1-го февраля 1910 года. Товарищество учреждено для продолженія и развитія дѣйствій принадлежавшей наследникамъ К.И.Месаксудитабачной фабрики въ гор. Керчи, а также для торговли листовыми табаками и издѣльями изъ нихъ въ Россіи-ской Имперіи и за границей. Фабрика основана К.И.Месаксуди въ 1867 году. Первоначальный основной капиталъ Товарищества составлялъ 2.500.000 рублей, раздѣленныхъ на 2.500 паевъ по 1000 рублей каждый; въ 1913 году основной капиталъ Товарищества увеличенъ на сумму 500.000 рублей, путемъ выпуска 500 паевъ, нарицательной цѣной по 1000 рублей каждый пай. Товарищество владѣетъ въ гор. Керчи 6 участками земли съ постройками, въ которыхъ помѣщаются фабрика, коробочная мастерская и склады листового табаку. Нынѣ Товарищество приступило къ постройкѣ новаго зданія для фабрики на принадлежащемъ Товариществу участкѣ земли въ 1600 кв. саженъ. Обороти Товарищества за три года его дѣятельности выразились въ нижеслѣдующихъ цифрахъ:

Годы.	Сработано пудовъ табаку.	Выклеено бандероли.	Чистая прибыль.
1910	38.216	1.349.372	367.744.87
1911	47.982	1.710.411	401.192.39
1912	55.255	2.012.785	436.240.19

Въ дивидендѣ, по исключеніи указанныхъ въ § 46 Устава Товарищества отчисленій, было выдано: въ 1910 году - II %, въ 1911 году - II % и въ 1912 году - 12 % .

У Правленія имѣется предложеніе на продажу въ первомъ биржевомъ собраніи, по допущеніи къ котировкѣ, 10 паевъ Товарищества, по 1.000 рублей номинальныхъ за каждый пай, на номинальную сумму 10.000 рублей, по курсу рублей за каждый пай.

Проспектъ Товарищества табачной фабрики «Наследники К. И. Месаксуди»  
Центральный Государственный Архив Крыма (ЦГАК)

**СПИСОКЪ**  
**ПАЙЩИКОВЪ ТОВАРИШЕСТВА ТАБАЧНОЙ ФАБРИКИ «Н-ки К.И. МЕСАКСУДИ»,**  
**ИМѢЮЩИХЪ ПРАВО УЧАСТВОВАТЬ ВЪ ЧРЕЗВЫЧАЙНОМЪ ОБЩЕМЪ СОБРАНІИИ, ИМѢЮЩЕМЪ**  
**ВНѢ 29-го АВГУСТА 1912 ГОДА.**

Званіе, имя, отчество и фамилія пайщика.	Число паевъ.	Номера паевъ.	Количество голосовъ.	Примеч.	
Вдова пот. поч. гр. Марія Константиновна Месаксуди.	284	Отъ № 0001 до № 0284.	25	Александръ Ивановичъ Месаксуди	
Прислаженный повѣренный Петръ Константиновичъ Месаксуди.	240	Отъ № 0322 до № 0561	24		
Жена прис. повѣр. Наталья Ипполитовна Месаксуди.	32	Отъ № 0285 до № 0316	3		
Потомст. почета. гр. Иванъ Константиновичъ Месаксуди.	250	Отъ № 0562 до № 0811	25		
Жена пот. поч. гр. Анастасія Константиновна Месаксуди	27	Отъ № 0812 до № 0838	2		
Подполковн. въ отст. Александръ Константиновичъ Месаксуди.	277	Отъ № 0839 до № 1115	25		
Пот. поч. гр. Владимиръ Константиновичъ Месаксуди.	277	Отъ № 1116 до № 1392	25		
Пот. поч. грах. Дмитрій Константиновичъ Месаксуди.	272	Отъ № 1393 до № 1664	25		
Вдова пот. поч. гр. Елена Константиновна Казинина.	272	Отъ № 1670 до № 1941	25		
Дочь пот. поч. гр. Надежда Константиновна Месаксуди.	272	Отъ № 1947 до № 2218	25		
Потом. поч. грах. Григорій Константиновичъ Месаксуди.	267	Отъ № 2224 до № 2490	25	Александръ Ивановичъ Месаксуди 29-го Авг. 1912 г. Керчь.	
Жена пот. поч. гр. Матрена Тимофеевна Месаксуди.	10	Отъ № 2491 до № 2500	1		
Одесскій II-я гильдіи купецъ Соломонъ Яковлевичъ Тезлягъ.	10	317-319, 1665-1666, 1942-1944 и 2219-2220	1		
Керчевскій мѣн. Владиміръ Николаевичъ Бенардаки.	10	320-321, 1667-1669, 1945-1946 и 2221-2223	1		

Итого: Четырнадцать пайщиковъ, владѣющихъ двумя тысячами пятью ста паями, съ правомъ на дѣлать тридцать два равныхъ голоса.

Списокъ пайщиковъ  
Т-ва табачной фабрики  
«Н-ки К. И. МЕСАКСУДИ»  
Керчь.  
Директоръ: Александръ Ивановичъ Месаксуди

Списокъ акционеровъ табачной фабрики «Месаксуди», 1912 г.  
Центральный Государственный Архив Крыма (ЦГАК)

Теодора Янници,  
Кандидат историческихъ наукъ, Московскій государственный  
университет им. М.В. Ломоносова,  
директоръ Греческаго Культурнаго Центра – ГКЦ г. Москвы  
( [www.hecucenter.ru](http://www.hecucenter.ru) )

